



Family Supporters Magazine



Uit de praktijk

Het gezin is de expert

Kennisdeling

FamilySupporters
leidt op

Interview

Vertrouwen doet
groeien



Inhoud

- 03 Voorwoord
- 04 FamilySupporters doet het anders
- 06 “Het gezin is de expert”
- 08 Wraparound Care, samen naar één plan
- 10 “Vertrouwen doet groeien”
- 12 FamilySupporters leidt op
- 14 10 jaar FamilySupporters - De weg naar zorgvernieuwing



17



8

Beste lezer,

Dit jaar viert FamilySupporters haar tienjarig bestaan! Bij de oprichting in 2015 startte onze club met een groepje enthousiaste visionairs die de zorg aan families op een totaal andere manier wilden invullen. Nu, in 2025, zijn we gegroeid naar een organisatie met meer dan zeshonderd collega's en tweentwintig vestigingen. Het is geweldig om te zien hoe onze hulpverleners samenwerken met duizenden cliënten en hun families zodat zij weer verder kunnen met hun leven. Dat doen we vanuit ons hart en vanuit het rotsvaste geloof dat integraal en systemisch werken met een plan op maat, het allerbeste werkt voor families die hulp nodig hebben. Met elkaar hebben we familiezorg echt op de kaart gezet! En dat voeren we door in onze samen-

werkingsverbanden, waar we inmiddels al in zes regio's onderdeel van uitmaken en zorg bieden vanuit ons FamilySupporters gedachtegoed. Samenwerking op alle niveaus zien wij als het cement om het geheel sterk te maken en te bouwen aan een wereld waarin iemand die zorg nodig heeft, deze altijd kan krijgen.

In dit eerste FamilySupporters magazine lees je meer over ons; wie we zijn, waar we voor staan en wat we doen. Je maakt kennis met enkele collega's, hoe we werken en hoe we dat ervaren. Of je nu collega, verwijzer, hulpverlener, samenwerkingspartner of cliënt bent, bij een zorgverzekeraar of gemeente werkt, we wensen je veel leesplezier!

Sander Scholten en Marieke van den Berg, bestuurders FamilySupporters



22



15

- 15 “Luister naar het fluisteren van je lichaam”
- 16 Samen kom je verder
- 17 Zonder contract geen zorg
- 18 Infographic
- 20 ExtraThuis
- 21 De Cliëntenraad denkt mee!
- 22 Daarom werk ik bij FamilySupporters
- 23 Platformen FamilySupporters



6



FamilySupporters doet het anders

Het DNA van FamilySupporters is verankerd in onze visie en missie. Samen met onze vijf pijlers geeft dat richting aan het werk dat we doen en aan alles waar we voor staan en naar streven. We laten je graag kennismaken met ons verhaal.

Wij streven naar een wereld waarin mensen die specialistische zorg nodig hebben deze altijd krijgen en (weer) grip krijgen op hun eigen leven.

Deze visie leidt naar ons driedelige missie:

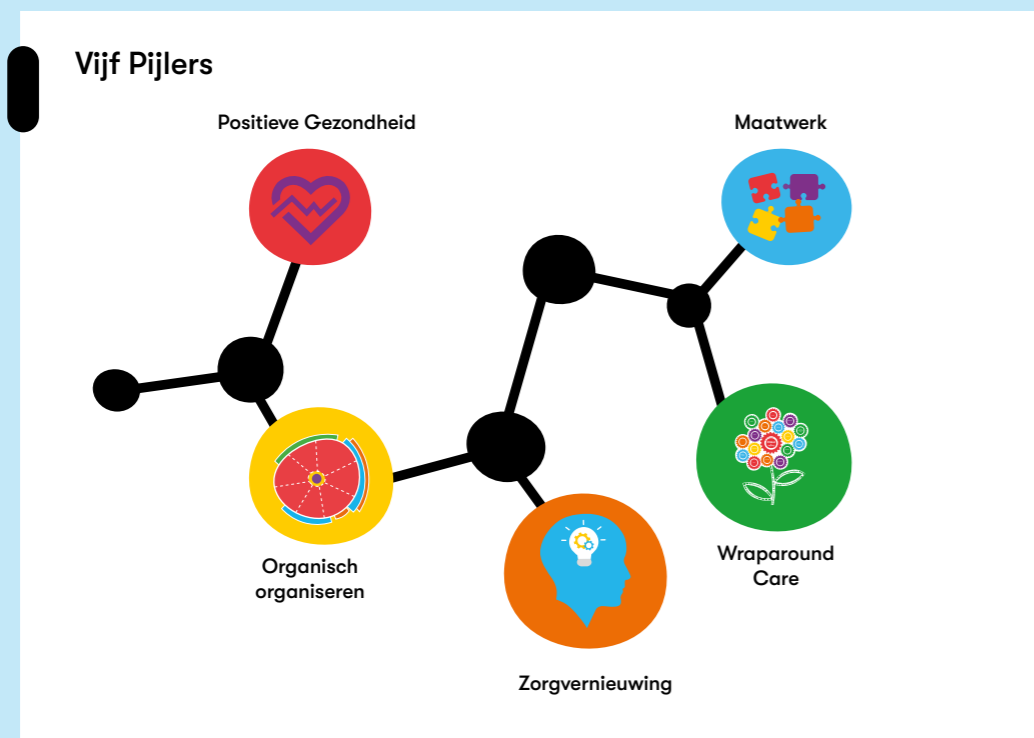
- Als zorgaanbieder bieden we specialistische (familie)zorg op maat met een toegankelijke en

systemische aanpak. Hierin werken collega's met verschillende expertises samen.

- Als zorgvernieuwer brengen we het zorgsysteem zodanig in beweging dat belemmeringen voor integrale zorg worden opgeheven.

- Als werkgever bieden we samenwerking in vertrouwen en volle diversiteit.

Samen met dik zeshonderd collega's werken we hier dagelijks aan, waarbij we uitgaan van onderstaande vijf pijlers. Dit alles vormt met elkaar het cement van onze organisatie.



Naast de cliënt

Alle FamilySupporters zetten zich in voor specialistische geestelijke gezondheidszorg, maatschappelijke ondersteuning, jeugdhulp en forensische zorg. Wij bieden advies, praktische én psychische ondersteuning en behandeling aan mensen van alle leeftijden, van jong tot oud. Onze vijf pijlers vormen hierbij de basis (zie afbeelding), waaronder Positieve gezondheid en Wraparound care. We geloven in de juiste match; elke cliënt krijgt een vaste coach of behandelaar die qua specialisme en persoonlijkheid goed past en wordt uitgenodigd om vanaf het begin van het traject iemand mee te nemen die na

afloop van onze betrokkenheid steun kan bieden. Wij werken systemisch en integraal, wat inhoudt dat wij, in overleg met het gezin, de familie, school en het bredere netwerk betrekken bij de behandeling en de behandeldoelen. En bovenal kijken we welk type interventie in welke fase nodig is, en vervolgens door wie. Op deze manier houdt de cliënt regie over zijn of haar eigen proces. Wij stellen ons hierin gelijkwaardig op aan onze cliënten. Daarnaast combineren we persoonlijk contact met online ondersteuning zodat onze zorg laagdrempelig en toegankelijk blijft.

Multidisciplinaire teams

Onze multidisciplinaire teams bestaan uit een diversiteit aan hulpverleners, onder andere systeemtherapeuten, orthopedagoog-generalisten, GZ- en klinisch psychologen, psychiaters, psychotherapeuten, (ortho)pedagogen, maatschappelijk werkers, gezinscoaches, verpleegkundigen, ouderenspecialisten en (vak-)therapeuten. Door deze brede expertises kunnen wij maatwerk leveren en effectieve interventies toepassen die aansluiten bij de behoeften van onze cliënten. We kijken waar de behandeling vorm te geven, dat kan thuis zijn maar bijvoorbeeld ook op school. We zijn daar waar de problemen zich voordoen. We betrekken graag alles en iedereen die kan helpen, van specialist tot generalist of personen uit het netwerk van de cliënt.

De kracht van integrale zorg

Onze manier van werken richt zich op het totale welzijn van de cliënt, en diens systeem. Wetenschappelijk onderzoek toont aan dat een holistische aanpak vaak leidt tot betere behandeluitkomsten, meer cliënttevredenheid en een efficiënter zorgsysteem. Door fysieke, mentale en sociale factoren mee te nemen in de behandeling, verbeteren de resultaten aanzienlijk. Daarbij leidt samenwerking tussen zorgprofessionals tot een compleet beeld van de cliënt, en daarmee tot effectievere behandelplannen en een betere afstemming op individuele behoeften. Deze samenwerking kan door onze integrale teams grotendeels plaatsvinden onder één dak, en dat betekent korte lijntjes. Tevens ervaren cliënten die actief betrokken worden bij hun zorgtraject meer regie en een grotere tevredenheid over de behandeling.

Voordelen

Integrale zorg stopt niet bij de cliënt zelf; ook de betrokkenheid van familie speelt een cruciale rol. Uit onderzoek blijkt dat familiezorg meerdere voordelen kent. Ten eerste de verbeterde therapietrouw. Wanneer familie betrokken is, ontstaat er meer begrip voor de behandeling, wat leidt tot betere therapietrouw. Ten tweede is er minder terugval. Psycho-educatie en ondersteuning van familie kunnen bijdragen aan een lager terugvalpercentage. Als derde voordeel zijn er de sterkere coping mechanismen; zowel cliënten als hun naasten krijgen handvatten om beter om te gaan met de uitdagingen van een psychische aandoening. Ten slotte leidt het tot betere communicatie en relaties. Door familie actief te betrekken, verbeteren de onderlinge relaties en ontstaat er een ondersteunend netwerk rondom de cliënt. Op basis van deze voordelen kunnen we stellen dat wij als FamilySupporters door onze holistische blik, multidisciplinaire samenwerking en de betrokkenheid van zowel cliënt als familie, niet alleen de behandeluitkomst verbeteren maar ook de kwaliteit van zorg verhogen.

Waardering

Onze integrale en systemische aanpak werpt vruchten af. In onze kwaliteitsmonitor in 2024 waarden cliënten binnen de jeugdhulp onze zorg met een 7,5 en binnen de volwassenenzorg met een 8,8. Dit sterkt ons in onze missie en we bouwen met vertrouwen verder aan familiezorg, waarbij de eigen regie en kracht van de cliënt centraal staan.

FamilySupporters helpt met:

- **Gespecialiseerde geestelijke gezondheidszorg**
Diagnostiek en behandeling van psychische problemen zoals depressie, trauma, aandachtsproblemen, ontwikkelingsproblematiek, persoonlijkheidsproblematiek en transculturele GGZ.
- **Jeugdhulpverlening**
Integrale, systeemgerichte en contextuele gezinsbehandeling, waarin GGZ en specialistische jeugdhulp kunnen worden gecombineerd.
- **Wet maatschappelijke ondersteuning**
Hulp bij het bevorderen van zelfredzaamheid en participatie in de samenleving, zoals ondersteuning bij wonen, huishouden en sociale activiteiten.
- **Forensische zorg**
Specialistische zorg voor cliënten binnen het forensische kader.

Behandelingen

FamilySupporters biedt behandelingen voor psychische en sociale problemen, zoals onder andere:

- **Cognitieve gedragstherapie (CGT):** Een gestructureerde therapievorm die cliënten helpt negatieve denkpatronen te herkennen en te veranderen, effectief bij onder andere depressie en angststoornissen.
- **Systeemtherapie:** Richt zich op relaties en interacties binnen gezinnen of andere sociale systemen, met als doel de communicatie en onderlinge relaties te verbeteren.
- **Eye Movement Desensitization and Reprocessing (EMDR):** Een therapie voor het verwerken van traumatische ervaringen.
- **Psychomotorische therapie (PMT):** Een lichaamsgerichte therapie die helpt bij het verwerken van emoties en het verbeteren van gedrag door beweging en lichamelijke oefeningen.
- **Acceptance and Commitment Therapy (ACT):** Een vorm van gedragstherapie die cliënten helpt om te gaan met moeilijke emoties en gedachten door acceptatie en het richten op persoonlijke waarden.

“Het gezin is de expert”

Karina Fatehmohamed is systeem therapeutisch werker en zorg-administrateur. Samen met systeemtherapeut Carolien van der Rest helpt zij gezinnen met ingewikkelde relationele hulpvragen. Wat volgt; een geanimeerd gesprek in vestiging Rijswijk.

“Het verschil tussen onze functies is best moeilijk te definiëren”, vertelt Carolien. “In theorie is een systeem therapeutisch werker meer een begeleider en een systeemtherapeut meer een behandelaar. In de praktijk, als we samenwerken, ervaar ik dat niet zo.” Karina knikt en vult aan: “We kijken allebei met de systemische bril naar relaties. Een praktisch verschil is dat systeemtherapeuten langer studeren en de verdiensten hoger zijn.”

Gezin is expert

Beiden zien het gezin als expert in de behandeling. Carolien: “Een gezin ziet ons maar een keer per week of per twee weken. Zij zien elkaar dagelijks. Wij lopen een periode mee om samen een aantal vragen op te lossen. Bij FamilySupporters ligt de regie altijd bij de cliënt en staan we naast hen, daarom werk ik hier graag. Ik heb dan ook niets met de term psycho-educatie, dat geeft een gevoel dat je het als hulpverlener beter weet.” Karina: “Dat zie ik anders. Je hoopt al luisterend en pratend dat je beweging veroorzaakt. Dat er iets wezenlijk veranderd bij een gezin. Soms missen ze daarin een competentie, of zijn ze handelingsverlegen. Laatst heb ik een

systeemtherapie succesvol afgesloten met een hoogopgeleid en zeer verbaal gezin dat het moeilijk vond om elkaar te horen, te ontvangen en op elkaar te reageren. Op verzoek hebben we samen praktisch gekeken naar hoe je dat met elkaar anders kunt doen.”

Innerlijke dialoog

Vragen stellen, nieuwsgierigheid, verbinding en daarin jezelf meenemen vormen de basis in hun hulpverlening. In de systeemtherapie noem je dat laatste ‘je innerlijke dialoog’ inzetten. Karina: “Iets van jezelf laten zien verdiept de gesprekken. Ik doe het eigenlijk vanzelf.” Carolien: “Het vergt wel lef en moed. Ik ben van nature best angstig, maar dit durf ik wel. Je komt vaak tot meer inzicht en verbinding met de cliënt.”

Bescheidenheid

Carolien: “Ik vraag regelmatig feedback, het doet cliënten nadenken over ‘wat vind ik nou eigenlijk belangrijk en wat raakt mij?’ Ik denk oprecht dat het helpt wat we doen, maar er zijn ook momenten waarin het heel weinig verschil maakt en de cliënt niet de moed heeft om dat te zeggen. Zeker bij scheidingen met veel ruzies. Dan is ons doel om die ruzies te laten stoppen. Veel

meer is vaak niet haalbaar. Je moet met een zekere bescheidenheid kijken naar je eigen bijdrage. Weet je wat de grootste voorspeller is of iemand gelukkig oud wordt? Sociale relaties. Daarom is het zo mooi als cliënten eigen manieren voor veerkracht en hulp vinden.” Karina: “Helaas zitten soms overtuigingen zoals ‘Ik ben alleen’, iemand dermate in de weg dat helpen niet lukt. En dat is dan niet anders.”



Budget

Karina: “Dit jaar hebben we voor het eerst zelf te maken met een budget. Ik ben benieuwd wat dat gaat betekenen voor mijn werk. Uiteraard doe je wat nodig is en niet meer dan nodig is. Daar ligt een spanningsveld. We hebben een pittige doelgroep. FamilySupporters is een wat zwaardere vrijwillige ambulante hulpverlener. Het zijn geen gezinnen die voor even binnenkomen, soms gaat het zelfs generaties door.” Carolien: “De mijzelf opgelegde druk om gezinnen niet te lang in zorg te hebben zit me soms in de weg. Als er geduld is en we een gezin de ruimte geven zien we dat het tot prachtige uitkomsten leidt. Daarnaast krijg ik best stress van alle administratie.”

Kansen

Carolien maakte een carrière switch rond haar vijftigste. Zij nam ontslag als hoofd communicatie bij een vastgoedbedrijf. “Ik was veel meer geïnteresseerd in wat er tussen mensen gebeurde dan wat er inhoudelijk op tafel lag. Ik ben de opleiding tot systeemtherapeut gaan doen. Bij FamilySupporters kreeg ik de kans die ik als beginner elders nooit gekregen had.” Karina haakt daarop in: “Dat is ook echt FamilySupporters. Dat je de kans en de ruimte krijgt om te groeien. Zo kon ik naast het hulpverlenen aan de slag als zorgadministrateur. Ik bleek het leuk te vinden en er goed in te zijn”, zegt ze lachend.

Na het gesprek gaan ze samen op de foto; met de samenwerking tussen deze twee zit het wel goed!

Wraparound Care, samen naar één plan

Bij FamilySupporters streven we ernaar om zoveel als mogelijk te werken volgens de principes van Wraparound Care. Wat houdt dat in en hoe ervaren onze hulpverleners dit? Lees hier een korte uitleg met ervaringen uit de praktijk.

Grip op je leven krijgen. Dat is het doel van het internationaal onderzochte en bewezen Wraparound Care-model. Het model komt uit de Verenigde Staten en is door Jo Hermanns, Emeritushoogleraar Pedagogiek aan de Universiteit van Amsterdam en adviseur op het gebied van jeugd, jeugdbeleid en jeugdhulp, naar Nederland gehaald en vertaald. Dit model zet de cliënt centraal en gaat ervan uit dat een cliënt het meest gebaat is bij hulp uit de eigen leefomgeving. Het betrekken van het gezin, buurt, school en andere mensen uit het netwerk van een cliënt is daarom een belangrijk onderdeel. Net als de vraag wat iemand zelf nodig denkt te hebben om het leven weer op de rails te krijgen. Het gaat om maatwerk, bij elke nieuwe cliënt weer.

Samenwerken

Wraparound Care bant bureaucratie en versnippering zoveel mogelijk uit. Hulpverleners werken samen met cliënt, hun netwerk en betrokken instanties aan oplossingen: één cliëntstelsel, één regievoerder en één plan. Dat vraagt het nodige van de hulpverlener die de regie voert: inzicht in de situatie van de cliënt, in wat voor iemand belangrijk is, en hoe deze zich beweegt in de sociale omgeving. Dat geheel wordt vertaald in een plan op maat, gericht op een door cliënt gewenste situatie in de toekomst. De eigen kracht en regie van de cliënt, het maatwerk en een goede samenwerking tussen alle betrokkenen is essentieel voor het weer grip krijgen op het leven.

Tien principes Wraparound Care

Een korte weergave van de tien principes van Wraparound Care vertaald naar het DNA van FamilySupporters.

01.

De cliënt en het gezin spreekt zich uit - Family Voice and Choice
De cliënt staat centraal en aan het stuur.

02.

Teamwerk - Team based
Een vaste gezinscoach en regiebehandelaar zijn onderdeel van het team, aangevuld met het netwerk van de cliënt en samenwerkingspartners.

03. **Netwerkondersteuning - Informal/Natural Support**

We werken systeem- en contextgericht en samen met iedereen die kan helpen.

04. **Samenwerking - Collaboration**

We werken intern en extern multidisciplinair samen, vanuit gelijkwaardigheid en dialoog.

05.

In de wijk - Community based
De hulp is toegankelijk en bereikbaar, waar gewenst in de eigen leefsituatie. We werken ambulant outreachend.

06. **Cultureel bekwaam - Culturally Competent**

We leven en werken in volle diversiteit, zo maken wij het verschil. We zijn 'all-inclusive'.

07.

Op maat - Individualized
Maatwerk is de standaard. Elke cliënt komt uit een unieke situatie met context en geschiedenis, wij zoeken samen naar oplossingen die daarbij passen.

08.

Eigen kracht als basis - Strength based
We kijken en vragen naar dat wat goed gaat en proberen dat te vergroten. Dat wat niet of minder goed gaat proberen we met elkaar te veranderen.

09.

Resultaatgericht - Outcome based
We bespreken en leggen vast wat het gezin/de cliënt wil bereiken en toetsen dit door regelmatige evaluaties met verwijzer en betrokkenen.

10.

Doorzettingsvermogen - Unconditional Care
We gaan voor positief resultaat, ook als het moeilijk gaat. Tot gezamenlijk wordt besloten dat onze hulp niet meer nodig is.

Roxane Warring, Transcultureel systeemtherapeut en Psycholoog
"Als je systemisch werkt, doe je al snel veel goed naar de principes van Wraparound Care. Maar door het Wraparound Care model als pijler te kiezen, aangevuld met Positieve Gezondheid, leveren wij echt community-based integrale zorg op maat. Het geeft flexibiliteit en een context waarbinnen ik prettig kan werken. Het geeft legitimering om te vragen 'Wie neem je mee naar de intake?' Of 'Wie kan ons helpen bij het bereiken van de doelen?' Het model heeft een kracht- en herstelgerichte visie en ik merk dat cliënten zich na een intake zich vaak al direct 'empowered' voelen. Het is soms even wennen om anderen te betrekken bij problemen, maar uiteindelijk is dat vaak wat duurzaam heeft geholpen."



Ruud Engelsman, Orthopedagoog Generalist

"Wraparound Care maakt dat je echt gaat kijken mét het gezin/familie wat ze in deze fase van hun leven zowel van hulpverlening als omgeving nodig hebben. Dreigt het gezin hun woning kwijt te raken, dan gaan we daar eerst op inzetten! De regie blijft bij het gezin liggen en we gaan met elkaar zorgen dat er nieuwe krachtbronnen ontstaan waarmee ze na de hulpverlening verder kunnen. Belangrijk is dat de stress omlaaggaat! Van cliënten krijgen we terug dat we echt vanuit een gelijkwaardige relatie behandelen, we gaan niet boven hen staan en zeggen wat ze moeten doen, maar ze ervaren dat we het samen doen!"





“Vertrouwen doet groeien”

Izeegjaas Martis is sinds mei 2024 directeur van de vestiging Zaandam. Het begin van een leerzame uitdagende periode in haar leven. “Wij geloven dat je het kan, zei het bestuur en met dat vertrouwen groeide ook mijn vertrouwen.” Een openhartig verhaal van een doorzetter die graag samen bouwt aan de toekomst.

De in Curaçao geboren Izeegjaas kwam op 20-jarige leeftijd naar Nederland om te studeren. Aan de kou raakt ze nooit gewend, aan de meer individualistische samenleving inmiddels wel. Ze vroeg zich wel eens af ‘Hoe kan je zo los zijn van je familie?’ “De eenzaamheid is groot, de systeemstructuur is in Nederland soms anders”, merkte ze. Haar ervaring als jeugdbeschermer bij Bureau Jeugdzorg en als hulpverlener op de Opvoedpoli bracht haar bij FamilySupporters, eerst als speltherapeut en regiebehandelaar en nu als vestigingsdirecteur. “Het belang van systemisch werken, familie zorg en naast de cliënt staan neem ik in mijn huidige functie mee in onze samenwerking en ambities voor de toekomst.”

Reilen en zeilen

“Als vestigingsdirecteur zorg ik voor al het reilen en zeilen. Dat varieert van zorgen voor een dak boven ons hoofd, aannemen van nieuwe collega’s, inrichten van de ruimte, coachen van het team en soms het halen van boodschappen. Daarnaast ben ik extern bezig met iedereen die iets van ons verwacht. Zo zit ik aan tafel bij de gemeente en met onze samenwerkingspartners. FamilySupporters is namelijk onderdeel van CombiKracht Zaanstreek-Waterland.”

Focus

“Mijn focus ligt er vooral op om FamilySupporters en CombiKracht goed op de kaart te zetten. In 2023 is dit samenwerkingsverband geformaliseerd, in 2024 hebben we de financiële kaders goed uitgewerkt. Dit jaar is het tijd om als vestigingsdirecteur beide organisaties een gezicht te geven en goede zorg voor cliënten in deze samenwerking te waarborgen. FamilySupporters was een bekende naam in

de regio. Nu we samen met andere organisaties binnen CombiKracht opereren staan we met elkaar voor de uitdaging om dit groot te maken en daar steek ik graag energie in!”

Strategisch management

“Mijn team coachen gaat mij prima af, mijn ontwikkeling ligt vooral in het strategisch management, het netwerken en het profileren van FamilySupporters. De ruimte die ik krijg om daaraan te werken ervaar ik als heel fijn. Het leiderschapsprogramma dat we samen met alle vestigingsdirecteuren volgen voelt daarbij als een waardevol cadeau. In het dagelijks werk opereer je als directeur zelfstandig. Met hen sparring over de verschillende petten die je kan opzetten in je team en bij strategische beslissingen, helpt mij mezelf verder te ontwikkelen. Zo weet ik inmiddels dat consensus en besluitvaardigheid elkaar niet uitsluiten.”



Bijdrage

“In Zaandam werken we inmiddels met ongeveer dertig collega’s en bieden jeugdhulp en volwassenzorg. Met onder andere GZ-psychologen, gezinscoaches, basispsychologen, orthopedagogen, een psychiater, GGZ-agoog en een systeemtherapeut bieden we integrale zorg. Ik ben trots op wat we als team hebben bereikt en ben blij dat ik onderdeel mag zijn en een bijdrage kan leveren aan het verder opbouwen van FamilySupporters Zaandam. Dit doen we met elkaar natuurlijk voor al die families die na onze hulp weer verder kunnen met hun leven.”

FamilySupporters leidt op

De centrale opleidingen binnen FamilySupporters omvatten de postacademische opleidingen tot gezondheidszorgpsycholoog, psychotherapeut en orthopedagoog-generalist. Een kennismaking met de spil van deze opleidingen en coördinerend praktijkop-leider: Francisco Steenbakkers.

Francisco groeit op in Breda en rondt bijna zijn HTS af als een jeugd vriend hem op het pad van de psychologie zet. De juiste weg, zo blijkt, want inmiddels is hij klinisch psycholoog en psychotherapeut. Bij FamilySupporters heeft hij als coördinerend praktijkop-leider de opdracht om de centrale opleidingen te professionaliseren, te borgen en verder te ontwikkelen binnen de kernwaarden veiligheid, verbondenheid en eigenheid.

Verder leren

“Als je na vier jaar studeren psycholoog of orthopedagoog bent, dan kun je doorleren middels de centrale opleidingen via een opleidingsinstituut. Dat betekent twee jaar doorstuderen voor orthopedagoog-generalist of er kan gekozen worden voor doorleren voor GZ-psycholoog en daarna eventueel nog drie jaar voor psychotherapeut of vier jaar voor klinisch psycholoog. Het praktijkgedeelte van die opleidingen valt onder mijn verantwoordelijkheid.”

Competenties

“In het praktijkgedeelte zorgen we ervoor dat de opleidingen de vereiste competenties kunnen verwerven door te oefenen in de praktijk en te laten toetsen door de Kritische Beroep Situaties (KBS). Denk aan behandeling van een cliënt met autisme of adhd en het doorlopen van verschillende behandeltrajecten. Iedere student wordt daarbij begeleid door een werkbegeleider, een BIG geregistreerde collega in het team. De praktijkop-leiders zorgen voor de randvoorwaarden en bewaken de voortgang van het opleidingstraject.”

Selectie

“Iedereen die voldoet aan de vooropleidingseisen kan solliciteren op een opleidingsplek. We krijgen altijd meer brieven dan er plaats is. Bij selectie letten we erop of iemand veerkrachtig kan zijn. De combinatie van werk, gezin, opleiding kan veel van je eisen, en daarnaast overkomt het leven ons allemaal. Wij onderzoeken tijdens de selectiegesprekken iemands

motivatie, maar we kijken ook, bij een externe kandidaat, naar de match met de organisatie en de timing. Eigenlijk net zoals we in onze zorgverlening veel aandacht besteden aan matching. Verder hebben we in het bijzonder aandacht voor diversiteit. Tenslotte behandelen we ook zeer diverse mensen binnen FamilySupporters.”

Samenwerkingen

“Om de kwaliteit te waarborgen moeten we als FamilySupporters voldoen aan een toetsingskader en worden we een keer per vijf jaar gevisiteerd. Daarnaast geldt een verplichte samenwerking met organisaties in een ander deel van de zorg, bijvoorbeeld een ziekenhuis of verslavingszorg. In Zuid-Holland, Noord-Holland en de regio Zuidoost-Nederland hebben we inmiddels samenwerkingsverbanden. Wij kiezen daarbij voor duurzame samenwerking met zeggenschap en gedeelde verantwoordelijkheid met partners met gelijke waarden en een gelijke visie op opleiden. Door onze waarden ook in de samenwerkingen uit te dragen, proberen we in de breedte bij te dragen aan zorgvernieuwing. Inmiddels wordt de manier waarop wij het doen gezien en delen we onze ervaringen en gedachten op diverse plekken en in bijvoorbeeld workshops.”

Roulatie

“Een opleiding kost tussen de veertig en zestigduizend euro. Hiervoor bestaat een nationale subsidie, die echter voor de opleiding tot GZ-psycholoog al jaren tekortschiet. Ter indicatie ligt er een opleidingsbehoefte van 1800, tegenover een subsidie van ongeveer 900 opleidingen. Het resultaat is zeer beperkte ruimte om met subsidie op te leiden. Bij FamilySupporters vinden we de ontwikkelkansen van onze collega's belangrijk. Om hen in de gelegenheid te stellen, en om een bijdrage te leveren aan het tekort aan deze disciplines leiden we daarom ook op zonder subsidie. Dat tekort aan subsidie baart mij wel zorgen. FamilySupporters heeft vanuit haar historie recht op één à twee plekken per jaar, terwijl er een vraag ligt van rond de zes tot acht plekken.

Voor een eerlijke verdeling hanteren we een roulatiesysteem; als een vestiging in een jaar al een opleidingsplek heeft gehad dan komt deze het volgende jaar onderaan de lijst. Zo zorgen we dat iedereen een kans krijgt.”

Handenwerk

“Als ik mijn werk bij FamilySupporters samenvat dan komen woorden als dynamisch, samen, ambitieus en soms wat chaotisch, bij mij op. We willen soms wat veel. Ik vind het daarom heel fijn dat ik naast al het denk- en praatwerk privé vooral met mijn handen werk, in mijn klushuis en in de stallen van onze twee paarden”, zegt Francisco tot slot.”



De centrale opleidingen bestaat binnen FamilySupporters uit drie postacademische opleidingen:

- Gezondheidszorgpsycholoog
- Psychotherapeut
- Orthopedagoog generalist

In 2025 telt de opleiding 22 opleidingen. Interesse? Meer info via francisco.steenbakkers@familysupporters.nl



“Het tweede jaar van mijn opleiding ben ik gestart bij FamilySupporters. De ontvangst voelde als een warm bad, wat een leuke mensen werken er bij FS! Daarom is het zo'n fijne plek om mij te ontwikkelen als GZ-psycholoog, er is vertrouwen en ook ruimte voor vragen als je iets niet weet. Dankzij de opleiding heb ik vertrouwen in mijn kennis en dankzij mijn werkplek in mijn kunde.”

Annick Hoorntje, Orthopedagoog i.o. tot GZ-psycholoog K&J, Den Haag



“Ik werk als psycholoog in opleiding tot GZ-psycholoog bij FamilySupporters Amsterdam. Ik vind de opleiding een cadeau als beginnend psycholoog. Elke week leer ik nieuwe informatie en skills die ik gelijk kan inzetten. Bij FamilySupporters heb ik veel geleerd over transparantie. Dit uit zich in dossiervoering, maar ook in de vaardigheid om te ondertitelen wat je doet gedurende een behandeling en daar zie ik echt de kracht van in.”

Deva Duveen, psycholoog i.o. tot GZ-psycholoog, Amsterdam



“Sinds september 2024 volg ik de opleiding tot GZ-psycholoog bij RINO Amsterdam, met mijn praktijkplek bij FamilySupporters Flevoland. Ik zie dit traject als een kans om mijn vaardigheden verder te verdiepen en te leren van eigen valkuilen. Het combineren van werk, studie en privé is uitdagend en vraagt om een strakke planning. Gelukkig biedt werkbegeleiding en supervisie ruimte om hierover te reflecteren, te sparren en te groeien—zowel professioneel als persoonlijk.”

Fatima Habibi, Psycholoog i.o. tot GZ-psycholoog, Flevoland



“Binnen FamilySupporters Alphen aan den Rijn kreeg ik de kans om de opleiding tot GZ-psycholoog te volgen. Ik startte in september 2024, meer dan een halfjaar geleden, maar voelt nog zo kort. Je maakt in korte tijd kennis met zoveel verschillende invalshoeken binnen de geestelijke gezondheidszorg en met de verschillen in visies van behandelaars. Het verwerken hiervan en nadenken hierover houdt mij daarom ook heerlijk bezig en maakt dat ik enorm geniet van deze nieuwe leerervaring!”

Farah Belhaj Chankour, psycholoog i.o. GZ-psycholoog, Alphen aan den Rijn.



10 jaar FamilySupporters

De weg naar zorgvernieuwing

FamilySupporters bestaat 10 jaar! De weg naar deze mijlpaal bestaat uit vele andere mijlpalen onderweg. Loop mee met de groei van familie-zorg van 2015 naar 2025!

Oprichting FamilySupporters. Start op de Nieuwe Herengracht in Amsterdam met vier collega's voor niet gecontracteerde specialistische familie-zorg. Al snel volgt de verhuizing naar de Houtmankade in Amsterdam.

Vestiging Kennemerland ziet het licht. De eerste gezamenlijke aanbesteding met organisatie FIER in de regio Haaglanden wordt gewonnen.

De organische groei maakt verdere splitsing noodzakelijk: Vestiging regio Alkmaar komt voort uit Noordkop. Haarlemmermeer splitst zich vanuit Kennemerland. In dit coronajaar krijgt online behandelen een boost. Het digitale Cliëntenportaal Jouw Omgeving wordt geïmplementeerd. En het eerste grote contract met zorgverzekeraar CZ is een feit.

Nieuwe vestigingen: Zwijndrecht vanuit Drechtsteden (nu Dordrecht), Alphen aan den Rijn vanuit Rijnland en Zoetermeer vanuit Rijnland en Haaglanden. Perspectief Boerderij in Zoelen betekent uitbreiding van ExtraThuis. Contracten met Zorgverzekeraars Menzis en ASR. In Weesp komt de landelijke vestiging met de Backoffice en vertrekt uit Amersfoort.

2015 Er volgt uitbreiding, vestigingen in Amsterdam-Noord, Zaanstreek en Waterland, Maas en Waal en Flevoland. Poly Partner verzorgt de backofficeondersteuning.

2016 Het eerste gezinshuis ExtraThuis in Amstelveen is een feit. Almere volgt met een ExtraThuis voor jonge moeders en in Amsterdam-West voor jongeren. De eerste gecontracteerde zorg voor Jeugdhulp en WMO volgt.

2017 FamilySupporters groeit organisch met vijf vestigingen met contracten voor Jeugd en WMO in Noordkop, de Gooi-, Vecht en Eemland, Midden-Gelderland en Amstel-Meerlanden, dat afgesplitst is van Amsterdam. Vestiging Drechtsteden levert op maat. Het eerste contract met een zorgverzekeraar wordt afgesloten!

2018 Den Haag en Rijnland worden zelfstandige vestigingen vanuit Haaglanden. Maas en Waal wordt Rivierenland. Weer nieuw contract, met zorgverzekeraar Achmea - Zilveren Kruis.

2019 Gooi - Vecht en Eemland sluit de deuren omdat contract niet verlengd wordt. Ook dat kan gebeuren. De landelijke vestiging verhuist van Amsterdam naar Amersfoort. Rivierenland gaat verhuizen naar Rosmalen en krijgt de naam vestiging Rosmalen. Start vestiging Noord-Oost Gelderland (nu Zutphen)

2020 Met vestiging Twente breidt FamilySupporters de familie-zorg verder uit. Het aantal collega's is inmiddels gestegen naar zo'n 400 collega's in vaste dienst en 200 freelancers! Rijk van Nijmegen komt voort uit vestiging Rivierenland.

2021 Start vestiging Apeldoorn. Weer een ExtraThuis, in Nijmegen. FamilySupporters sluit contract met VGZ. Inmiddels 22 vestigingen met 670 betrokken collega's. De weg vervolgt naar een toekomst met nog meer familie-zorg!

“Luister naar het fluisteren van je lichaam”

Bij FamilySupporters helpen vaktherapeuten jaarlijks vele cliënten. Pieter van der Bent is psychomotorisch therapeut, een van de beroepen binnen de vaktherapie. Sinds februari 2024 werkt hij bij FamilySupporters, eerst als zzp'er en nu in loondienst, want “bij FamilySupporters voel ik me thuis en durf ik het aan”. Een bevlogen hulpverlener doet zijn verhaal.



“Luister naar het fluisteren van je lichaam, zodat het lichaam niet hoeft te schreeuwen”, begint Pieter de uitleg over wat hij als psychomotorisch therapeut (PMT) doet. “Ik zeg dat vaak tegen mijn cliënten. Zoveel mensen zitten de hele dag in hun hoofd en voelen niet meer wat hun lichaam hen eigenlijk probeert te vertellen. Met oefeningen onderzoeken we hoe iemand zich meer bewust kan zijn van zichzelf. We volgen het model van Denken, Voelen en Doen; je denkt iets, daarbij voel je vanalles en dat leidt tot wat je doet.”

Betrekken

“Zo kwam er een jongen bij mij die altijd ruzie had met zijn broer. Ik hielp hem te leren zijn impulsen te reguleren. Daarvoor nodigde ik zijn broer uit en liet hen een communicatiespel doen. Ik zag de ruzie ontstaan. Door in te breken in hun spel en te bespreken wat er gebeurde, kregen beide jongens inzicht. Daarnaast kwamen de ouders voor begeleiding. Dus echt een FamilySupporters verhaal; het hele gezin betrekken zodat ze samen verder kunnen.”

Gezinstherapie

“Een keer hielp ik een moeder met een dochter die beiden apart onder behandeling waren. Door samen met ze aan de slag te gaan met psychomotorische gezinstherapie zagen ze van elkaar dat ze tegen dezelfde dingen aanliepen. Moeder kon vertellen hoe zij met grenzen omging en de dochter kreeg inzicht in wat haar strevende gedachten met haar deden. De vader sloot aan tijdens elke evaluatie.”

Lichaam en geest

“Vaktherapie bestaat naast psychomotorische therapie uit beeldende therapie, danstherapie, dramatherapie, muziektherapie, psychomotorische kindtherapie en speltherapie. “Het is ervaringsgericht werken, waarbij het bewust worden van het lichaam een essentiële rol speelt”, vertelt Pieter en vervolgt: “De tijd lijkt er rijp voor en ik zie een kanteling in de manier waarop hier tegenaan gekeken wordt. Kijk maar naar de

groei van yogascholen en de aandacht voor mindfulness. De wetenschap levert steeds meer bewijs dat ons lijf ons meer te vertellen heeft. Daarom zet ik mij graag in om meer bekendheid te geven aan psychomotorische therapie. Ook binnen FamilySupporters zou het goed zijn als elke vestiging zo'n therapeut heeft. De vraag is namelijk heel hoog. Want het werkt! Daarom gaan we binnenkort starten met de eerste pilot van groeps-PMT in onze vestiging in Alphen aan den Rijn.

Ondernemend

“Ik haal veel voldoening uit het werken met gezinnen en de manier waarop we dat bij FamilySupporters zelf mogen vormgeven. Ik ben van nature avontuurlijk en ondernemend en dat past helemaal bij de ruimte die ik hier krijg. De administratieve last eromheen waardeer ik wat minder, maar ook dat hoort erbij. Wel ervaar ik het soms als een uitdaging om de ambitie in mijn werk met mijn gezin te combineren. Gelukkig weet mijn vrouw die rem te vinden, want in juni komt ons tweede kind en daar kijk ik enorm naar uit!”

Samen kom je verder

Steeds vaker werken GGZ-organisaties regionaal samen in hun dienstverlening naar cliënten. Zo zijn er inmiddels al zes samenwerkingsverbanden waarvan FamilySupporters deel uitmaakt. Met als groot voordeel; aan de voorkant één loket voor de cliënt, aan de achterkant ondersteuning van de specifieke expertises van de zorgaanbieders. Onder het motto 'Samen kom je verder' is FamilySupporters een voorstander, want wij geloven dat samenwerking tot betere zorg leidt voor onze cliënten. Met wie en waar we dat doen? Een kleurrijk overzicht.

CombiKracht Zuid-Kennemerland & IJmond

FamilySupporters, De Zorgcoach, De SIG, Fibbe, Het Huis, Leger de Heils, Unal Zorg, Wilskracht Zorg, Zebra-Zorg
Meer info www.combikracht.nu



CombiKracht Zaanstreek-Waterland

FamilySupporters, De Zorgcoach, Fibbe, Wilskracht Zorg
Meer info www.combikracht.nu



Kracht Den Haag

FamilySupporters, Impegno, Includio, Mentaal Beter, Yoep
Meer info www.krachtdenhaag.nl



Stichting JA!

FamilySupporters, ZigZag Zorg, Groei & Glunder, Fibbe, Terminal 18, Timon
Meer info www.ja-amsterdam.nl



Optimatch Twente

FamilySupporters, InZicht Twente, Praktijk Forza
Meer info www.optimatchtwente.nl



Samenwerkingsverband Almere

FamilySupporters, Molemann Mental Health, Mentaal Beter



Zonder contract geen zorg

Elk jaar weer zorgt team Contracting dat FamilySupporters zorg kan blijven leveren. Met zo'n zestig gemeenten en bijna alle zorgverzekeraars zitten Fleur Loef en Han Schutte regelmatig om de tafel. Hoe ervaren zij het zorglandschap vanuit hun rol? Twee enthousiaste collega's vertellen.



"Jeugdhulp wordt betaald door de gemeente en volwassenzorg door de zorgverzekeraars", begint Han. "Met die laatste sluiten we jaarlijks contracten af en met gemeenten vaak voor twee tot vijf jaar. In 2015 werd de jeugdzorg in Nederland gedecentraliseerd, waardoor gemeenten verantwoordelijk werden voor alle vormen van jeugdhulp. Na deze decentralisatie bouwden gemeenten relaties op met zorgaanbieders om de benodigde jeugdhulp in te kopen en aan te bieden. Aanvankelijk verliep dit proces vaak via een een-op-een relatie. De nieuwe werkelijkheid is dat gemeenten willen dat organisaties samenwerken en soms zelfs dat er één aanspreekpunt is waarmee een contract gesloten wordt. Zo zijn de afgelopen jaren samenwerkingsverbanden tot stand gekomen met een penvoerder die de regie voert of waar de organisaties samen een stichting oprichten om het gemeenschappelijk doel, het bieden van jeugdzorg, te realiseren. Dat werkt fijn voor de gemeenten, maar

aan de achterkant blijkt het voor de organisaties wel een uitdaging alles goed georganiseerd te krijgen. FamilySupporters is inmiddels vast onderdeel van diverse samenwerkingsverbanden."

Authenticiteit

"Als je als organisatie die boot mist, dan is het heel moeilijk om daar later nog tussen te komen. Op het juiste moment en op de juiste manier schakelen is daarom cruciaal. Fleur en ik schrijven per aanbesteding van een gemeente vaak een epistel hoe wij voldoen aan de eisen, hoe we samenwerken en hoe we kennisdelen. Authenticiteit en het geven van voor die gemeente passende en realistische antwoorden zijn altijd ons uitgangspunt. En dat werkt", aldus Han.

Risico

Hij vervolgt: "Ik ken geen andere sector waar de buitenwereld zoveel invloed heeft op het ondernemen als in de zorg. De complexiteit en de eisen en regels waaraan we moeten voldoen veranderen elke

keer. Om het risico te spreiden en niet te afhankelijk te zijn van één gemeente streven we naar meerdere contracten per vestiging."

Zorgverzekeraars

"Daarnaast zetten we ons elk jaar in voor nieuwe contracten met zorgverzekeraars", vertelt Fleur. "Naast landelijke voorwaarden heeft iedere verzekeraar eigen speerpunten en eigen gedachten over goede zorg. Dit maakt het complex. Goed aansluiten bij de vraag en je eigen onderneming daarbij niet tekortdoen, vraagt om creativiteit en aanpassingsvermogen. We zijn met elkaar volop bezig om daar de meest passende invulling aan te geven."

Familiezorg

"FamilySupporters staat voor familiezorg. Wij zijn ervan overtuigd dat een kind en daarbij ook de ouders helpen leidt tot betere resultaten. Ieder gezinssysteem is anders en de oplossing ligt vaak in het gezin en netwerk om een kind heen. Sommige verzekeraars hebben een budgetplafond. Daarboven

kunnen we dan geen vergoede zorg meer leveren. Wij houden daarom ruimte om bij een aanvraag van een kind ook de ouders op korte termijn te kunnen helpen."

Energie en verbinding

Het bouwen aan het succes van FamilySupporters vinden beiden het mooiste aan hun rol. Fleur: "Kansen blijven zien, faciliteren van vestigingen, uitdragen van familiezorg en mogelijkheden creëren, daar krijg ik energie van." Han vult aan: "Het charmante van onze rol is voor mij het helpen van de directeurs van onze vestigingen. Vaak ben ik een soort consultant. Door onze helicopterview weten we welke kennis belangrijk is om te delen. Bijvoorbeeld bij een contract over genderdysforie, waarbij we door onze kennis bij de ene vestiging, een andere konden helpen. Elkaar vasthouden op de inhoud levert verbinding die wij met elkaar nodig hebben in het zorglandschap dat continue in beweging is."

Aantal cliënten gehele jaar 2024

7500



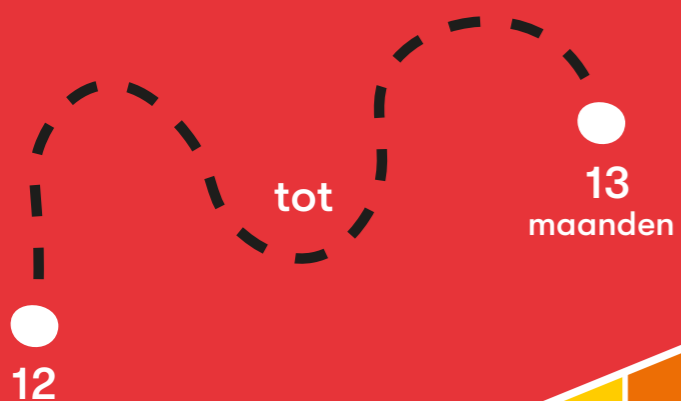
6 Samenwerkingsverbanden



Aantal vestigingen



Gemiddelde duur hulpverlening 2024

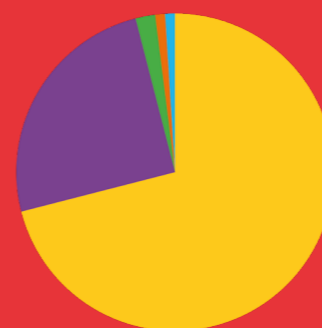


22

deelnemers P-opleidingen 2025



Verdeling hulpvragen



- 71% Jeugd
- 25% Volwassenen
- 2% Forensische zorg
- 1% WMO
- 1% Particulier en overige zorg

Aantal provincies met contracten



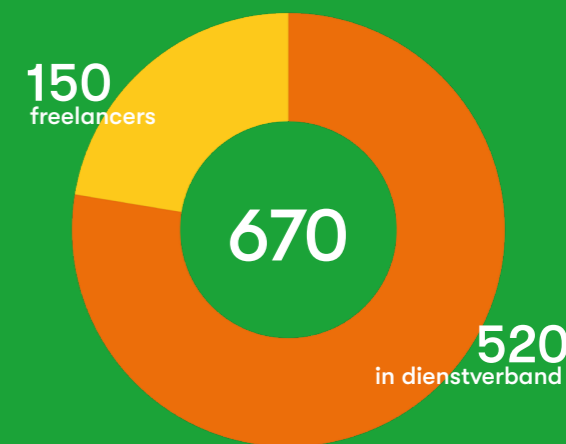
7 Noord-Holland en Zuid-Holland, Utrecht, Flevoland, Overijssel, Gelderland, Noord-Brabant

Contracten bij zorgverzekeraars

Achmea, CZ, EUCare, Menzis, VGZ, DSW, Salland Zorgverzekeraar, ASR



Aantal collega's per 01-01-25



EXTRA THUIS

Een plek waar een kind of jongere terecht kan als het thuis even niet meer gaat en ambulante hulp niet voldoende is. Dat is ExtraThuis. Een plek waar het 'gewone' gezinsleven centraal staat en waarbij het kind, onder begeleiding van professionele ExtraThuis-ouders, kan wonen en opgroeien in een familiale omgeving.

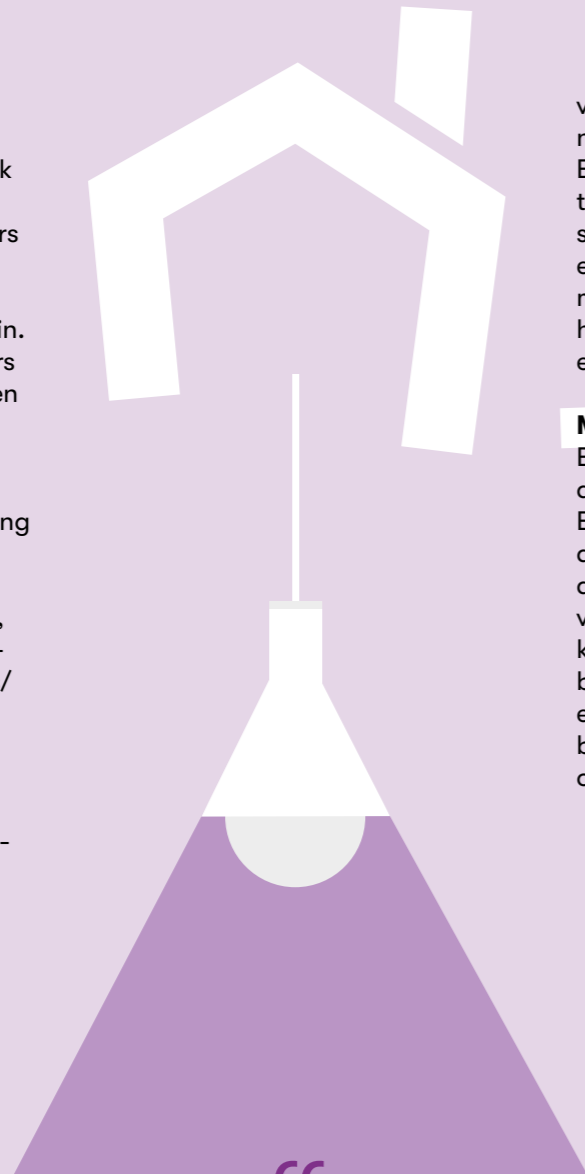
FamilySupporters telt vier ExtraThuisen, verdeeld over het land. Net zoals elke familie is ook elk ExtraThuis uniek omdat elke ExtraThuis-ouder en de bewoners dat ook zijn. Hierbij kun je denken aan verschillen in leeftijd of omvang van het ExtraThuis-gezin. Samen met de ExtraThuis-ouders en de kinderen en jongeren kijken we wat het beste past.

Terug

Wij hanteren het principe: 'zo lang als nodig, zo kort als mogelijk', waarbij we ons, waar mogelijk en in het belang van de jongere, altijd richten op een terugplaat-sing naar de biologische ouders/ verzorgers.

Onze unieke aanpak

Het unieke aan onze aanpak, is dat een ExtraThuis altijd verbonden is aan een behandelteam



van FamilySupporters. Er is een nauwe samenwerking tussen de ExtraThuis-ouders, de gedragswetenschapper en eventuele andere specialisten, zoals gezinscoaches en behandelaren. Zo kunnen we met elkaar naast een jongere en het systeem staan, om met elkaar een plan op maat te bieden.

Meer huizen

Er is meer vraag dan aanbod voor deze vorm van tijdelijk wonen in ExtraThuisen. FamilySupporters is dan ook op zoek naar ouders die de verbinding willen aangaan om voor een aantal jaar privé en werkend leven te combineren in het belang van de zorg voor kinderen en gezinnen die dat nodig hebben. Meer informatie is te vinden op familysupporters.nl/extrathuis.

“Ik ervaar het na bijna 7 jaar nog steeds niet als zwaar om gezinshuisouder te zijn, maar ik word er wel steeds beter in om mijn grenzen aan te geven en bepaalde momenten van rust in te bouwen voor mijzelf en mijn gezin. Je staat immers eigenlijk altijd “aan” en hebt weinig tijd voor jezelf en elkaar. Een mooi moment beleefde ik gisteren toen ik thuis was gekomen van een vakantie en het eerste jongetje thuiskwam van school. Hij maakte een sprongetje toen hij mij zag, klapte in zijn handen en vroeg of hij mij even een knuffel mocht geven. Daar doe ik het voor...”

De Cliëntenraad denkt mee!

De cliëntenraad van FamilySupporters bestaat uit (ex)cliënten die meepraten over de werkwijze en beleidsvorming van FamilySupporters. Voorzitter Serge, penningmeester Sanne en secretaris Kelvin vertellen over het wat en waarom van hun deelname.

Sanne: “Het deelnemen aan de cliëntenraad ervaar ik als ontzettend leerzaam, inspirerend en gezellig. Onze stem wordt écht gehoord en we kunnen samen bijdragen aan veranderingen en verbeteringen die ertoe doen. Ik maak deel uit van een groep die echt impact kan maken, dat maakt me trots. Wat ik het leukste vind, is het samenwerken met lieve en gemotiveerde mensen. Samen streven we naar een gemeenschappelijk doel, dat geeft me energie en voldoening. Ik vind het heel mooi om iets te kunnen betekenen voor anderen en om mee te kunnen praten over belangrijke beslissingen. De cliëntenraad is niet alleen een plek om te leren en te groeien, maar ook een plek waar ik mij gewaardeerd en betrokken voel.”

Kelvin: “Bij de CR krijg je de kans om echt mee te praten over zaken die ertoe doen. Je beïnvloedt beslissingen die cliënten raken, levens veranderen en de organisatie gezond houden. Het bestuur neemt ons uiterst serieus en betreft ons actief, waardoor je als CR-lid waardevolle input kunt leveren. Bovendien krijg je een unieke inkijk in hoe een GGZ-instantie functioneert - kennis die, wat mij betreft, voor iedereen waardevol is, ongeacht je achtergrond of werkveld. Daarnaast maak je deel uit van een hecht team. We geven om elkaar, delen een gemeenschappelijk doel en ondersteunen elkaar waar nodig. Persoonlijk kijk ik altijd met plezier uit naar de vergaderingen; het voelt nooit als een verplichting, maar als iets waar ik energie van krijg. En als kers op de taart ontvang je ook nog een mooie vrijwilligersvergoeding! Kortom, of je nu persoonlijke ontwikkeling zoekt, sociale connecties wilt opbouwen of simpelweg impact wilt maken, de cliëntenraad biedt het allemaal. Ik kan het van harte aanraden!”

Serge: “De cliëntenraad vertegenwoordigt de medezeggenschap van de cliënten zoals vastgelegd in de Wet Medezeggenschap Cliënten Zorginstellingen 2018. Dit doen wij door het geven van gevraagd en ongevraagd advies aan het bestuur. Wij als cliëntenraad van FamilySupporters krijgen hierbij ondersteuning van diverse afdelingen zoals Communicatie, de officemanagers, het bestuur zelf en bijvoorbeeld ook door de afdeling Kwaliteit. Zo helpt onze medezeggenschap FamilySupporters door het uitvragen van de behoefte van cliënten. Waar nodig volgen aanpassingen om de zorg verder te optimaliseren of te vernieuwen. Daarnaast vind ik het goed en belangrijk dat er ruimte is voor de leden van de cliëntenraad om je verder persoonlijk te ontwikkelen. Het is fijn om te merken dat het bestuur dit volledig ondersteunt.”



Interesse?

Wil jij onderdeel zijn van deze enthousiaste club en samen met Serge, Sanne en Kelvin de cliënten van FamilySupporters een stem geven? Kijk voor meer info op www.familysupporters.nl/cliëntenraad

Family Supporters

Zorg voor je leven.



FamilySupporters
www.familysupporters.nl
085 025 00 99

Bekijk hier
onze website

